



**ASSOCIATION
PERPIGNAN
La Gare**
4 rue Béranger, Perpignan



lettre AUX adhérents

JOURNAL d'INFORMATION



Association Loi 1901

N° 59 – 1^{er} décembre 2012

NUMEROS UTILES

- **Mairie annexe Béranger**
04 68 66 30 01
- **Police municipale**
04 68 88 66 66
- **Allo Perpignan Sécurité**
0800 22 22 66
- **Service Propreté**
0800 22 00 00
- **Service circulation**
04 68 66 18 16
- **Service Voirie / Travaux**
04 68 62 37 09
- **Commissaire de quartier
Bernard CAFFIN**
04 68 35 03 38

LE MOT DU PRESIDENT

Chères amies, Chers amis,

Noël approche à grand pas, vent et pluie remplacent notre habituel soleil. Perpignan se drape dans ces lumières et anime ses rues. Tous les commerçants sont là prêts à vous accueillir pour vous aider à profiter pleinement de ces prochaines fêtes de fin d'année. N'oubliez pas les plus défavorisés, les associations caritatives ont besoin de vous. Nous nous retrouverons l'année prochaine autour de notre galette pour commenter le PNRQAD qui avance à grand pas grâce aux équipes de la ville. Vous aurez l'occasion de découvrir les projets validés de la place de Belgique (enfin.. 10 ans seulement.), de l'harmonisation des façades.....

Encore une fois notre quartier évolue et va continuer à grandir dans le cœur des Perpignans, continuez en 2013 à soutenir et à participer à notre action. Pour vous Habitants, Commerçants, Habités de notre quartier, Bon Noël à tous et toutes, bonnes fêtes de fin d'année, que 2013 vous apporte joie et bonheur pour vous et vos proches dans ce monde de plus en plus difficile.

Luc BENOIST

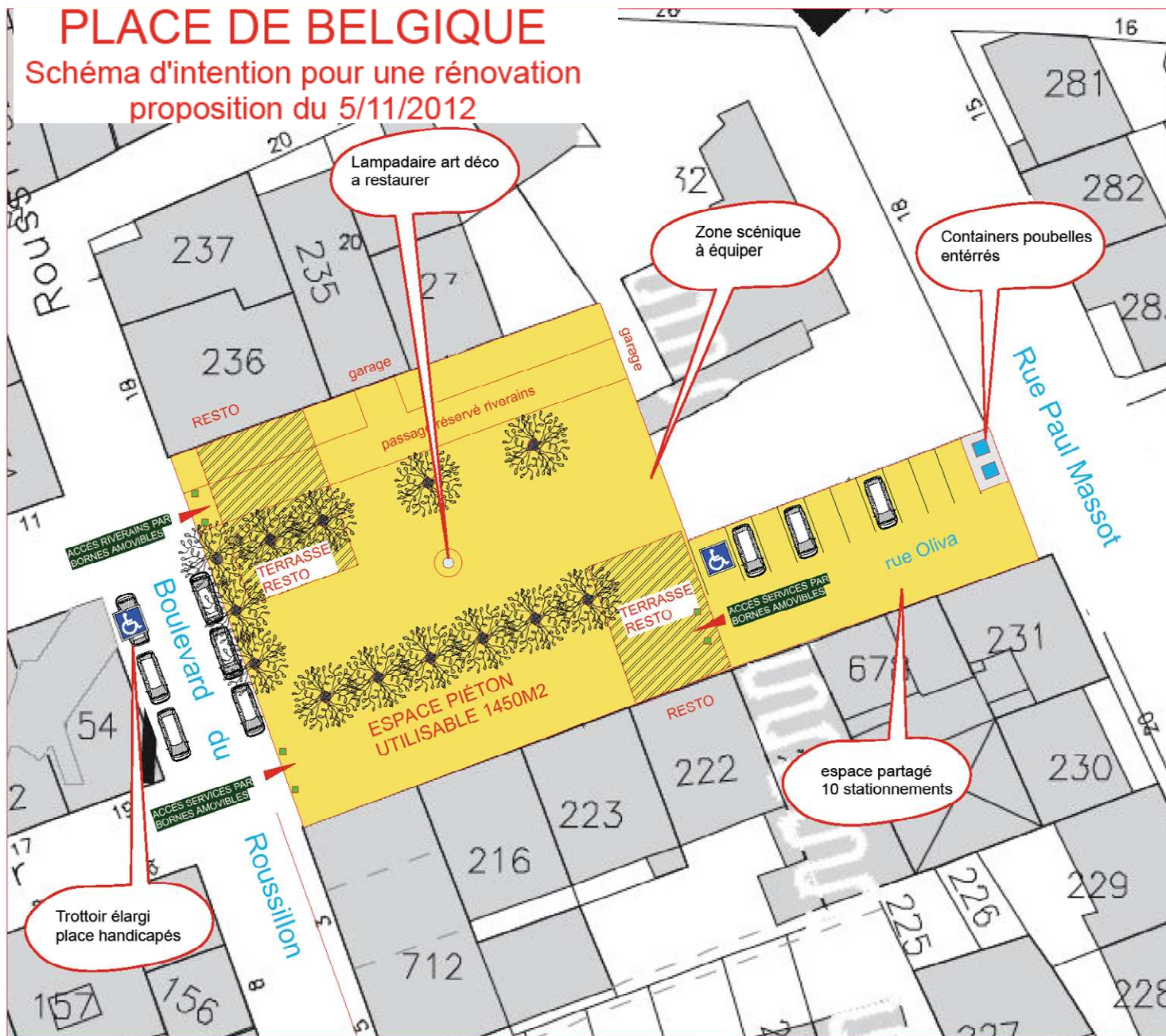
LA PLACE BELGIQUE

Dans le cadre du PNRQAD, les associations du quartier Gare épaulées par les professionnels de l'Atelier d'Urbanisme ont planché sur l'aménagement de la place de Belgique. Il s'agit d'élaborer une sorte de cahier des charges définissant les envies et les souhaits des associations afin que la Ville puisse évaluer les faisabilités du projet. Cet échange est une véritable concertation afin de définir un projet qui entre dans l'amélioration du cadre de vie de tous les habitants du quartier.

Depuis, plusieurs années, notre association a présenté en réunion des projets concernant la seule place du quartier. Un consensus commun aux riverains et utilisateurs de la place accordait la volonté d'agrandir l'espace utile de la place de Belgique en la sécurisant. Cette place de ville est un espace convivial de jeux et d'échanges.



A partir du moment, où un nouvel espace piéton est consenti au début de la rue Oliva vers le bd du Roussillon (bornes amovibles pour les riverains), la surface utile de la place est triplée et surtout l'espace est sécurisé. Cette configuration permettra d'avoir un espace de vie de qualité, une véritable place méditerranéenne à l'ombre des platanes. Les places effectives supprimées sont au nombre de 5 (lors des réunions et assemblées de notre association, tout le monde était d'accord pour supprimer le stationnement autour de la place dans ses parties Nord et Est). Il faut savoir que sur l'ensemble du quartier le stationnement va devenir payant (vignette résident à 12€/mois). On a pu déjà voir que dans les nouvelles zones du quartier devenues payantes, les stationnements se libèrent apportant une bouffée d'air aux riverains et éliminant les voitures ventouses.



1 PROPOSITIONS CONSENSUELLES:

- Piétonnisation de la rue Oliva entre la rue Paul Massot et le Bd du Roussillon
- Piétonnisation des contours de la place avec accès par bornes amovibles aux résidents ayant des garages.
- Conservation des arbres ou remplacement si nécessaire.
- Restauration du lampadaire art déco central, déplacement possible.
- Suppression du canisite
- Création de place de parking accessibles handicapés
- Mise en place de containers enterrés.

2 USAGES ENVISAGÉS DE LA PLACE

- Animations saisonnières, bals , fêtes , repas
- Animations commerciales : marché régulier, implantation future de nouveaux commerces.
- Utilisation quotidienne , détente, pique nique, repos, jeux.

3 EQUIPEMENTS SOUHAITÉS

- Mobilier urbain simple et amovible
- Bornes d'alimentation pour manifestations et marchés. (eau électricité)
- Entourages d'arbres.
- Contrôle d'accès par bornes amovibles.

4 PRINCIPES D'AMÉNAGEMENT à

- respecter par l'équipe de maîtrise d'œuvre:
- Pas de trottoirs ni de reliefs= accessibilité à tous.
- des revêtements de caractère pour affirmer l'aspect d'une place du sud.
- Une partie de revêtement dansable
- Un sol stable pour les tables et les chaises
- Propositions à faire pour la présence de l'eau (fontaine, bassin)
- Propositions à faire pour le maintien ou le remplacement des jeux d'enfants.

Le stationnement proposé au début de la rue Oliva permet de récupérer 10 places de parking. Le choix de l'emplacement des containers enterrés facilite le ramassage et surtout n'apporte aucune nuisance au voisinage (mur aveugle).

Si, le choix d'une fontaine ou borne à eau, pour apporter de la fraîcheur et s'inscrire dans l'esprit d'une place méditerranéenne, est fait. Celle-ci sera située au niveau de la borne à incendie, à l'emplacement où elle existait auparavant. Pour des raisons techniques, il ne s'agira pas une fontaine sèche comme sur la place Catalogne ou la place Arago, les feuilles sèches des platanes ne le permettant pas (obturation).

Ce schéma d'intention est dorénavant à l'étude aux services techniques de la Ville quant à sa faisabilité ou non. Une réunion avec les représentants des associations du quartier sera prévue normalement fin janvier. Notre association a été sollicitée afin d'obtenir le consensus des riverains et membres de l'association quant aux propositions faites. Nous sommes à votre écoute.

CHARTRE FAÇADES ET PATRIMOINE

Egalement, dans le cadre du PNRQAD, notre association participe à l'élaboration une « Charte Façades et Patrimoine » en collaboration avec l'Atelier d'Urbanisme. Le contenu a été défini dans son ensemble. Les services techniques de la Ville travaillent à sa conception. Une page sera consacrée aux ferronneries dans notre quartier et leur mise en valeur. Les photos de notre « Lettre aux adhérents » ont mis en avant ces éléments remarquables qui s'inscrivent dans le patrimoine de notre quartier.

L'ATELIER D'URBANISME : LES ESPACES OUBLIES



Notre association représentée par Luc BENOIST, notre Président et Béatrice SOULE-ROIG a participé à la thématique des espaces oubliés le vendredi 16 novembre à l'Atelier d'Urbanisme.

Monsieur Le Maire, Jean-Marc PUJOL accompagné de Patrick BAUDU, Président de l'Atelier d'Urbanisme ont ouvert les débats. Puis divers intervenants (urbaniste, paysagiste, sociologue.....) ont apporté leurs diverses visions des espaces oubliés. Dans l'après-midi, les associations de quartier participantes ont développé « leurs espaces oubliés » et leurs envies...

Il est vrai que certains espaces mériteraient d'être requalifiés et intégrés. Par exemple, l'association de St Jacques s'est attaché à présenter la place Fontaine Neuve et le jardin de la Miranda, Saint Mathieu a défendu la mise en avant de notre patrimoine culturel caché autour du Palais des Rois de Majorque, le Centre Ville : les plafonds de la rue de la Barre, d'autres comme Vélo en Têt ont proposé des aménagements non exploités de « voies d'eau », les abords du Théâtre de l'Archipel.....

Quant à notre association, il nous est apparu intéressant de s'attacher au Canal des 4 Cazals, aux Berges de la Basse et à notre patrimoine oublié.

LE CANAL DES 4 CAZALS :

Ce canal couvert est la seule diagonale du quartier. Dans sa partie haute au niveau du bd du Conflent, il démarre par une sorte de « terrain vague » faisant office de parking et de décharge non autorisée. Puis, il est non visible jusqu'à la rue Valette. De là commence une voie piétonne (sur le canal) qui nous amène jusqu'à la

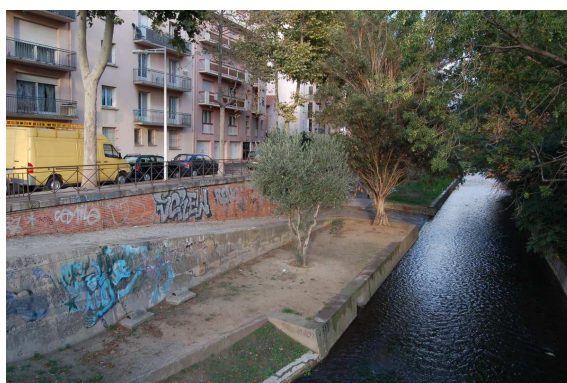
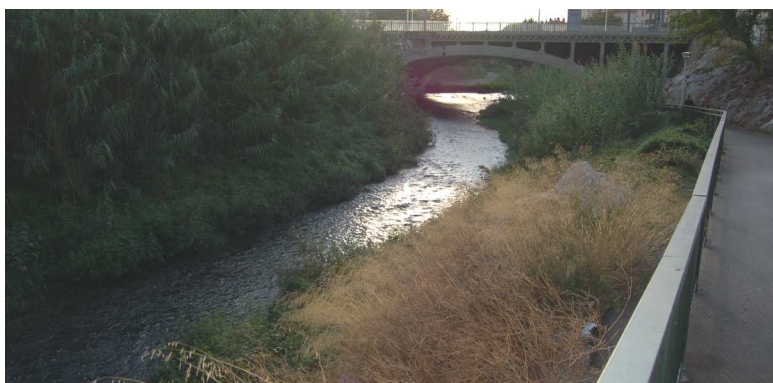
rue Cabrit à l'angle de l'avenue de Gaulle. Il nous a semblé opportun de penser différemment cette voie verte et de la mettre en valeur.



Suite à cette journée de réflexion sur les espaces oubliés, nous souhaitons que puisse se monter avec les professionnels de l'Atelier d'Urbanisme une commission de travail afin de réfléchir à un aménagement agréable de ce **cheminement piéton**.

LES BERGES DE LA BASSE :

Notre quartier est délimité dans sa partie sud par la Basse, véritable artère verte de Perpignan. Le cœur de Ville est privilégié par la mise en valeur des quais. Si du côté de Saint-Assisclé, l'aménagement des Jardins de la Basse se poursuit, la partie située dans notre quartier (quai Hanovre et quai Nobel) n'est pas exploitée à sa juste valeur. Si dans le cadre du PNRQAD, une voie en circulation douce est prévue dans la continuité des trottoirs, il serait judicieux de **valoriser ces quais**.



LA PERTE D'IDENTITE.....

Le quartier va connaître une expansion rapide et extraordinaire à partir de 1858, date de l'arrivée du 1^{er} train. Les négociants en vins affluent, de riches bourgeois s'installent, de grands magasins et usines ouvrent. Toute une population diverse et mixte (*la mixité sociale avant l'heure !*) se côtoie et vit dans ce quartier Gare. Notre quartier de la Gare est riche architecturalement parlant, riche en patrimoine collectif « commercial » riche en identité perdue. Notre objectif est la **revalorisation de cette « mémoire »** par le biais d'un **parcours découverte du quartier**.



Les wagons-foudres
Mitjavile



Le négociant
Drancourt



Matériel agricole
Ferrat



Maison
Combe-Jacomet



Demeure Bardou
Le papier à cigarettes
Le Nil

LE QUAI HANOVRE



Notre association s'était étonnée de voir le démarrage de travaux : réfection des trottoirs, quai Hanovre, sans en avoir été informée. Cela fait plusieurs années que l'association demande la réfection de ces trottoirs. Dans le cadre du PNRQAD, il est prévu la revalorisation des quais de la Basse et le requalibrage du quai Hanovre et quai Nobel. Nous nous étonnions que les travaux démarrent maintenant alors que la réflexion sur les quais n'est pas aboutie et définie! Ces travaux prévoyaient-ils la volonté d'une voie de circulation douce, d'une mise à niveau trottoirs/route, l'élargissement des trottoirs? Voici la réponse de la Direction de l'Équipement Urbain: « Nous avons souhaité vous apporter des éléments de réponses par rapports à vos récentes observations exprimées sur la reprise en cours du trottoir du quai de Hanovre. Cette intervention fortement attendue par les riverains de ce quartier devenait légitimement prioritaire au regard de la vétusté du revêtement du trottoir qui n'assurait sa fonction de sécurité et de confort pour la circulation piétonne. Cette mesure de sécurité ne préjuge en rien de ce qui pourra être fait dans le cadre du PNRQAD au niveau de cette voie. ».

EN BREF !!!!



Samedi 8 décembre, la Communauté de paroisses regroupant St Assisclé, Saint Joseph et St Martin organise pour la 1^{ère} fois une **procession aux flambeaux** chantée. Le départ est prévu à **17h45** de l'église St Joseph, rue Cabrit pour rejoindre l'église St Martin, rue Julien Panchot. L'itinéraire se fera en passant rue Paul Massot.

Pour information, cette procession qui a lieu le jour de la Fête de l'Immaculée Conception clôture l'année 2012 consacrée à la Ste Vierge.

- 16h : Prière et procession de St Assisclé à St Joseph
- 16h30 : Messe solennelle de l'Immaculée Conception à St Joseph
- 17h45 : Procession aux flambeaux de St Joseph à St Martin
- 18h30 : Vêpres à St Martin

Voici un petit texte que nous a préparé le Père Jean-Luc-Marie RAYNAL : *Pour les catholiques, le 8 décembre est une grande fête de la Vierge Marie : l'Immaculée Conception. Ce jour là, la Communauté de Paroisses de St Assisclé, St Joseph et St Martin prendra le nom de « Notre Dame de La Bonne Nouvelle ». Après la célébration d'une messe solennelle à St Joseph vers 16h30, les paroissiens iront en procession (aux alentours de 18h) de l'église St Joseph à l'église St Martin en portant des flambeaux pour partager comme la Vierge Marie la Bonne Nouvelle qui illumine leur vie, l'Évangile (*) du Christ Jésus. Ils voudraient communiquer un peu de leur joie aux habitants de nos quartiers qui sont souvent dans la grisaille d'un quotidien pas facile à vivre ou encore assaillis de mauvaises nouvelles. Ils vous invitent volontiers à les rejoindre pour cette procession afin de semer ainsi un peu plus de lumière et de paix dans notre quartier de la gare.*

(*) : « Évangile » vient d'un mot grec qui signifie « Bonne Nouvelle »

Les enseignes commerciales dans le quartier Gare sont quelque peu « hirsutes ». Il est bon de rappeler que les enseignes des commerces sont soumis au Code de l'environnement. Les règles issues du Grenelle sont applicables à toute nouvelle installation réalisée à partir du 1^{er} juillet 2012, et, pour les installations existantes devenant non-conformes, avant le 31 janvier 2018.

Pour tout renseignement, contacter Gilbert MEYA, chef de Service Publicité et Enseignes (04.68.34.10.81)

NOS COMMERCANTS !!!



Depuis le mois de juin, un nouveau restaurant a ouvert ses portes au n°18 de l'avenue de Gaulle, « Le New-Delhi ». Nazam et Anne JAVID sont là pour vous faire découvrir la cuisine indienne et pakistanaise. Vous aurez deviné Nazam est aux fourneaux et a été cuisinier dans de nombreux grands restaurants à Marseille ou Paris. Il a rencontré Anne, il y a 6 ans à Paulan (près de Pézenas) où il exerçait son métier. Il faut savoir que tout est maison et préparé avec des produits frais. Anne nous a dévoilés que les clients appréciaient particulièrement le « Thali » (plateau complet à partir de 10,50€), mais laissez-vous tenter tout est bon.....

Ouvert midi et soir du lundi au samedi

Tel : 04.68.34.89.38

TRIBUNE LIBRE

Nous avons eu une réponse de notre Maire Jean-Marc PUJOL, concernant notre article sur la « promenade » à l'angle de l'avenue de Grande-Bretagne.

En voici des extraits : «Je suis tout à fait conscient du problème que posent les abords de la passerelle de franchissement de la Têt. Comme vous avez pu le constater nous avons cette année réalisé un enrobé sur l'ensemble de l'accès côté avenue de Grande Bretagne ce qui permet un accès plus facile et plus agréable. Cette passerelle présente, en effet, un réel intérêt pour les usagers, toutefois il est vrai qu'elle est peu fonctionnelle. La présence de SDF, côté grande Bretagne rajoute incontestablement au sentiment d'insécurité du lieu. Dans la mesure où la passerelle appartient à la SNCF, nous l'avons saisie, à plusieurs reprises afin de définir une méthode pour son entretien. J'avais même demandé une étude pour la construction d'une nouvelle passerelle mais le coût est prohibitif (3,2 M€ HT) et nous avons dû renoncer à ce projet. Nous allons reprendre le partenariat avec la SNCF, et nous allons améliorer les accès de part et d'autre de la passerelle..... »



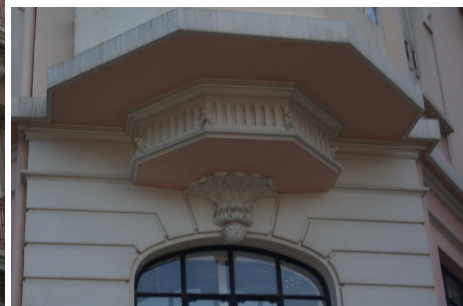
Il faut également savoir que l'association TORCATIS ROSERAIE (Bas Vernet Ouest) est demanderesse d'une amélioration de cette passerelle piétonne qui est une liaison entre les quartiers Nord et nos quartiers Ouest, sachant que le pont Arago est peu confortable pour les piétons. Une sécurisation s'impose de part et d'autre du pont SNCF par un éclairage performant, une meilleure accessibilité visuelle compte tenu de l'éloignement de l'habitat.

Si vous avez assisté aux rencontres citoyennes du 19 septembre dernier où certains habitants de notre quartier et du quartier St Assisclé ont exprimé des « doléances », M. Le Maire a souhaité apporter des réponses concrètes. Nous vous livrons ici ce qui concerne le quartier Gare :

- Au sujet de la pose de ralentisseurs dans le virage situé à hauteur de la passerelle du Lycée Arago, les analyses de vitesse sont en cours afin de déterminer la solution la plus adéquate pour la sécurité des piétons.
- M. Le Maire a demandé un accroissement des fréquences de passage de la propreté urbaine à l'espace Bolte, ainsi que sur les différents lieux évoqués lors de cette rencontre afin de maintenir l'espace public plus propre.
- La réalisation d'une piste piéton-cycle en berge, dans le cadre des jardins de la Basse, entre le passage sous le pont SNCF et le Bd Saint Assisclé entrera en phase de réalisation dans le courant du 1^{er} trimestre 2013.

L'HISTOIRE DU QUARTIER GARE : L'IMMEUBLE FERRAT

Le 7 février 1924, M. FERRAT Industriel reçoit l'autorisation de construire un immeuble d'habitation à l'angle de l'avenue de la gare et de la rue Paul Massot. Il est précisé que la saillie des balcons ne doit pas excéder 0.80m et la hauteur de façade à 13.49m. L'architecte Jean GELLY, dont le bureau est situé 6 rue de la Tour d'Auvergne, précise que l'immeuble est à usage commercial et comportera également 2 logements pour habitation.



JEAN GELLY
Architecte

TOULOUSE — PERPIGNAN
61, Boulevard Carnot — 6, Rue Tour d'Auvergne



Les établissements Ferrat étaient spécialisés en machines agricoles : vente et réparation. Trois générations se sont succédées à la tête de l'entreprise familiale créée en 1902 : Albert, Jean et André.

En 1902, l'entreprise créée par Albert Ferrat était située au n°35 de l'avenue de la gare. C'est lui qui décide de faire construire l'immeuble Ferrat au n°34 bis en 1924. Sa construction sera achevée en 1927, date à laquelle l'entreprise déménage.

Faute de place, les établissements Ferrat ont dû quitter le quartier Gare en 1969, pour aller s'installer route de Prades. De nos jours, cette société existe toujours.

L'ASSEMBLEE GENERALE DES COMMERÇANTS



Bernard SELVE et Amand GOMBERT
Co-Présidents

Mercredi 28 novembre les commerçants, artisans, professions libérales GARE-CATALOGNE ont tenu leur assemblée générale annuelle en présence de représentants de la Chambre de Commerce : Michel PLA (Vice-président Commerce), Pierre BARBE et Robert CAVALLERE.

Les efforts consentis par la Municipalité et la Chambre de Commerce tout au long de cette année, après 1 an de travaux ont été fortement appréciés par les commerçants.

Le bilan de l'année (du 1 décembre 2011 au 30 novembre 2012) qui fût riche en évènement a été dressé :

- Noël 2011
- Participation au Carnaval Gare/ Saint Assisclé, dimanche 1 avril
- Participation au Bal Populaire, Place de Belgique, vendredi 6 juillet
- Bal des commerçants du 14 juillet
- Visa Off, 66 commerces
- Journée festive inaugurale du samedi 15 septembre
- Participation à l'émission GPS de France Bleu Roussillon

Projets :

- Préparation de l'animation « Le grenier du Père Noël », samedi 15 décembre
- Participation Visa Off 2013

Questions diverses :

- Fréquence des ramassages des ordures (containers enterrés) est insuffisante.
- Problème de remontés d'odeurs au niveau du 62 av. de Gaulle.
- Problème d'évacuation d'eau, impasse du Conflent.
- Demande d'une place handicapée au niveau de la pharmacie de la gare (possibilité rue Chateaubriand).

LE GRENIER DU PERE NOËL : SAMEDI 15 DECEMBRE



Le samedi 15 décembre, une nouvelle journée festive « Le grenier du père Noël », organisée par l'association des commerçants va venir illuminer l'avenue de Gaulle. Dès l'aube, près de 50 brocanteurs et bouquinistes seront présents et cela jusqu'à 17h.

L'après-midi, le Comité d'Animation sera en place et proposera une nouvelle Chasse au trésor avec d'autres énigmes qui vous emmènera dans différents recoins du quartier. Une pêche aux canards sera mise en place pour les plus petits ainsi que des balades en poney, et un stand de maquillage..... Quant aux marrons chauds, xicolatada et churros, vin chaud, ils raviront les plus grands.

Puis, cela sera le tour de sardanes à partir de 16h.

Certains restaurateurs du quartier Gare vous proposeront des menus spéciaux à 20 €.

Le Tire-bouchons (réservation 04.68.34.31.91) :

- Apéritif : vin chaud
- Quiche maison et salade verte
- Pot au feu Maison
- Mousse au chocolat Maison
- ¼ de vin rouge et café

Le Bercy-Terminus (réservation 04.68.34.43.56)

- 6 huîtres ou Garbure béarnaise
- Entrecôte beurre Maître d'Hôtel ou sauce poivre ou bordelaise, avec gratin de pommes de terre
- Café gourmand
- ¼ de vin compris

Quartier Gare
Le Grenier
du Père Noël

Samedi 15 décembre 2012 de 10 h à 17 h

Grand déballage d'antiquaires,
brocanteurs et bouquinistes
sur l'avenue de la Gare
piétonne toute la journée
50 stands !

- Vin chaud, xicolatade, sardanes
- Animations et jeux pour les enfants
- Repas chez les restaurateurs à tarif préférentiel

Du 1^{er} au 31 décembre 2012
Opération « heures de parking gratuites » chez les commerçants

CCI PERPIGNAN
Journée festive orchestrée par l'Association des commerçants de la Gare

En partenariat avec
Font-Romeu Pyrénées 2000

el centre del món
Centre Commercial

PISTE DE LUGE*

Parvis Hôtel Agglomération
face à l'entrée El Centre Del Món

22/23 décembre

Week-end tout en glisse !

Musique
Animations
Xicolatada
Chouquettes
Friandises
Distribution de houx

Animation gratuite,
réservée aux enfants de -12 ans,
De 9h à 19h

*Pour obtenir de conditions climatiques

MAIS ENCORE.....

Les associations des commerçants St Assisde/Centre Del Món/ Gare Catalogne
et l'espace commercial



ont le plaisir de vous convier
le Samedi 1^{er} décembre à 11h

à l'inauguration officielle du lancement de leurs animations de Noël
CALENDRIER DE L'AVENT : 24 jours / 24 surprises

Au programme : Inauguration des vitrines du Centre Commercial en partenariat avec le Musée du Jouet de Figueres,
les céramiques de Sant Vicens, la décoratrice Anne des Grés et La HEART (*Haute École d'Art*).
A 11H30, les plus beaux chants de Noël du répertoire de la chorale Tutti Canti (*de St Cyprien*)
suivi d'un verre de l'amitié au Kiosque de Noël (*dans le Hall Central Gare TGV*).



PARTENAIRES DE L'OPÉRATION

Associations des commerçants St Assisde et Gare Catalogne

Les Jardins de Gabiani • Altiservice • Mairie de Font-Romeu et Pyrénées 2000 • Musée du Jouet de Figueres • Sant Vicens • Anne des Grés • Conservatoire de Musique à Rayonnement Régional
Le Choeur des Catalans / Association Art Passion (livre et cd) • La HEART (*Haute École d'Art*) • La Cabine Catacult • Bébé en Ville (*garderie et ateliers pour enfants*) • Éditions Catapac : les Nouveaux
Contes catalans • Delmas Musique • Spectacle de downs déambulatoire de Laetitia Breteau • Le Magicien Kevin Mystère • CTPM • La Journée Mondiale du Train • L'Unicef • Marché de Noël sud
catalan par Franstage • Perpignan Basket Club • Usap Association • Château de Peralada • Nayandei • Café Latour et Confiserie du Tech • Raph Dumas et les Primavera • ITribu - distributeur Apple

Le Centre del Mon et la Haute École d'Art de Perpignan
vous convient au vernissage du projet:

DEPART IMMEDIAT

LA HAUTE ECOLE D'ART INVESTIT LE CENTRE DEL MON
DU 4 AU 31 DECEMBRE 2012

LE 4 DECEMBRE 2012 A PARTIR DE 18H30

dans l'espace commercial (ancien carrefour market):

- Sélection de travaux et de recherches des étudiants du premier cycle
- Les productions issues du workshop de Ramon Parramon

et dans les vitrines, à partir du 1^{er} Décembre:

- Membrane: la cheminée, par Nicolas Daubanes
- L'invaincu, par Mathieu Legrand



HEART
HAUTE ECOLE D'ART
DE PERPIGNAN

www.centredelmon.com
www.epcc-heart.eu

Suite à l'invitation du Centre Del Mòn, la Haute École d'Art de Perpignan investira du 27 novembre au 31 Décembre une surface commerciale de 1500 m² (précédemment occupé par l'enseigne Carrefour Market). Cet espace a tout de suite été envisagé, par les étudiants et les enseignants, comme une formidable opportunité d'explorer de nouvelles possibilités pédagogiques mais aussi de pouvoir montrer, auprès d'un public large et varié, les savoir-faire présents à la Haute École d'Art de Perpignan.

La HEART délocalisera une partie de ses enseignements sur place, et proposera ponctuellement une présentation des travaux des étudiants. Les workshops, temps durant lesquels des artistes invités partagent leurs réflexions et leurs questionnements avec les étudiants, seront aussi organisés sur place. Le premier artiste invité, Ramon Parramon proposera d'effectuer des recherches autour et à partir de la gare, en termes cartographiques comme sociologiques. D'autres projets, mis en place par les étudiants, seront programmés tout au long de cette période.

Programme :

-du 27 au 30 Novembre, Workshop avec l'artiste Catalan Ramon Parramon.

-du 3 au 7 Décembre, Workshop de l'étudiante Cécile Soria.

-le 4 décembre à 18h30 vernissage de l'exposition « Départ immédiat », autour de proposition d'étudiants de la haute école d'art.

Les vitrines du Centre del Mon par les artistes et intervenants de la Heart.

Vitrine extérieure (du 1^{er} au 31 décembre): L'invaincu, installation de Mathieu Legrand.

Vitrine Carrefour market (du 1^{er} au 31 décembre) : Membrane : la cheminée, installation de Nicolas Daubanes.



C'est avec une immense tristesse que nous avons appris ce 30 novembre, le décès prématuré de Pierre Corratgé, médecin, photographe, figure « artistique » de notre quartier Gare. Nous adressons à ses proches nos sincères condoléances.

DECOUVRONS ET AIMONS NOTRE QUARTIER



Encore, un petit clin d'œil sur notre patrimoine en levant les yeux, ici et là dans notre quartier, rue Valette, rue Châteaubriand.....

REVUE DE PRESSE DU QUARTIER GARE

L'Indépendant, jeudi 8 novembre : *Parking : Le quai Nobel passe au payant.*

L'Indépendant, jeudi 8 novembre: *La Gare ? On devrait la rebaptiser la fin du monde !*

L'Indépendant, jeudi 8 novembre: *Vent de Rébellion au Centre du Monde.*

L'Indépendant, vendredi 9 novembre: *Vent de révolte au Centre del Món. Des commerçants saisissent la justice.*

La semaine du Roussillon, du 15 au 21 novembre: *Colères au Centre del Món. Des commerçants s'estiment floués.*

L'Indépendant, mercredi 21 novembre: *Au Centre del Món, des commerçants s'en sortent.*

La semaine du Roussillon, du 22 au 28 novembre: *Commerces du Centre del Món. Les partisans contre-attaquent.*

ADHESION ASSOCIATION PERPIGNAN LA GARE

Pour une cotisation de 10 € annuelle, faites adhérer vos amis, vos voisins..., à l'association Perpignan La Gare.

Plus nous serons, plus nous pourrons nous faire entendre.

Peuvent adhérer à l'Association les personnes résidant dans le quartier, y travaillant, ou possédant un bien immobilier;

(Chèque à l'ordre de l'Association Perpignan La Gare, 4 rue Béranger, 66000 Perpignan)

Pensez à diffuser cette lettre autour de vous, affichez-la dans votre immeuble pour mieux informer les résidents de notre quartier.

CONTACT SECRETAIRE DE L'ASSOCIATION : BEATRICE SOULE-ROIG AU 04.68.35.68.35